

Situación epidemiológica

Dermatosis Nodular Contagiosa



Reunión Jefes de Servicio 8/10/2025

SG Sanidad e Higiene Animal y Trazabilidad

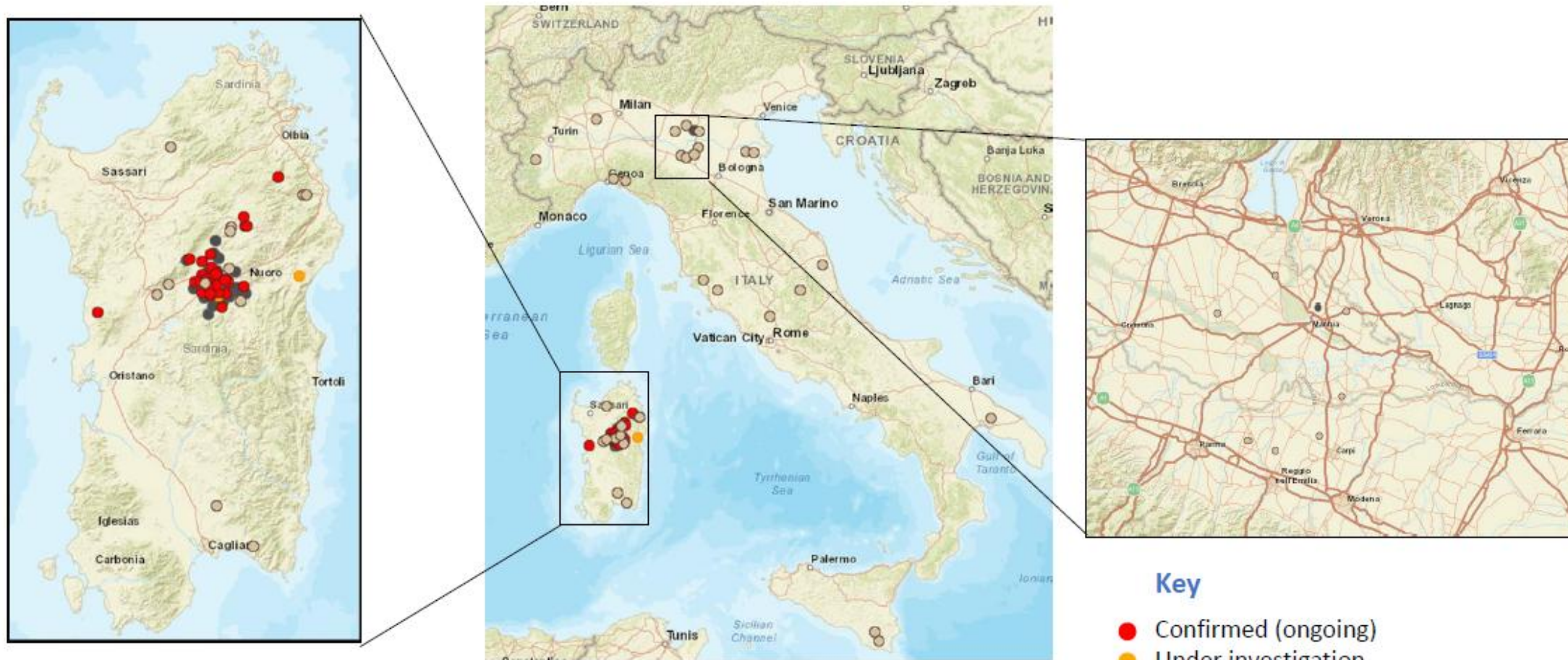
DG Sanidad de la Producción Agroalimentaria y Bienestar Animal

Ministerio de Agricultura, Pesca y Alimentación

Índice

- Situación epidemiológica en Italia y Francia
- Situación epidemiológica en España
- Actuaciones realizadas por el MAPA y las CCAA

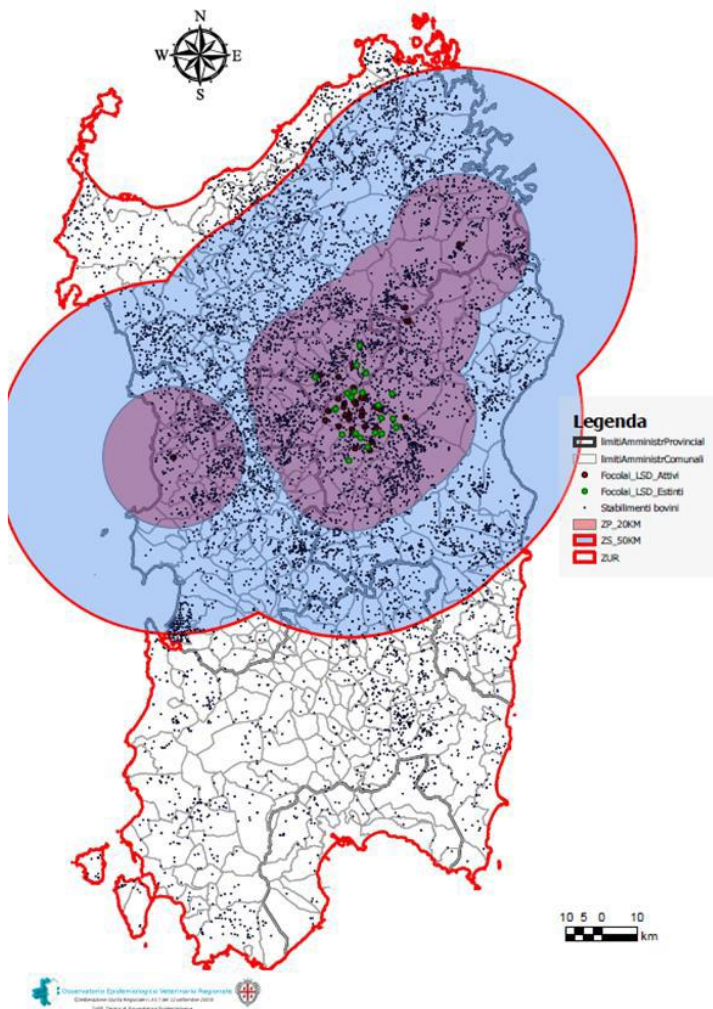
Situación en Italia



Entrada de la enfermedad en la isla de Cerdeña **20/06/25.**

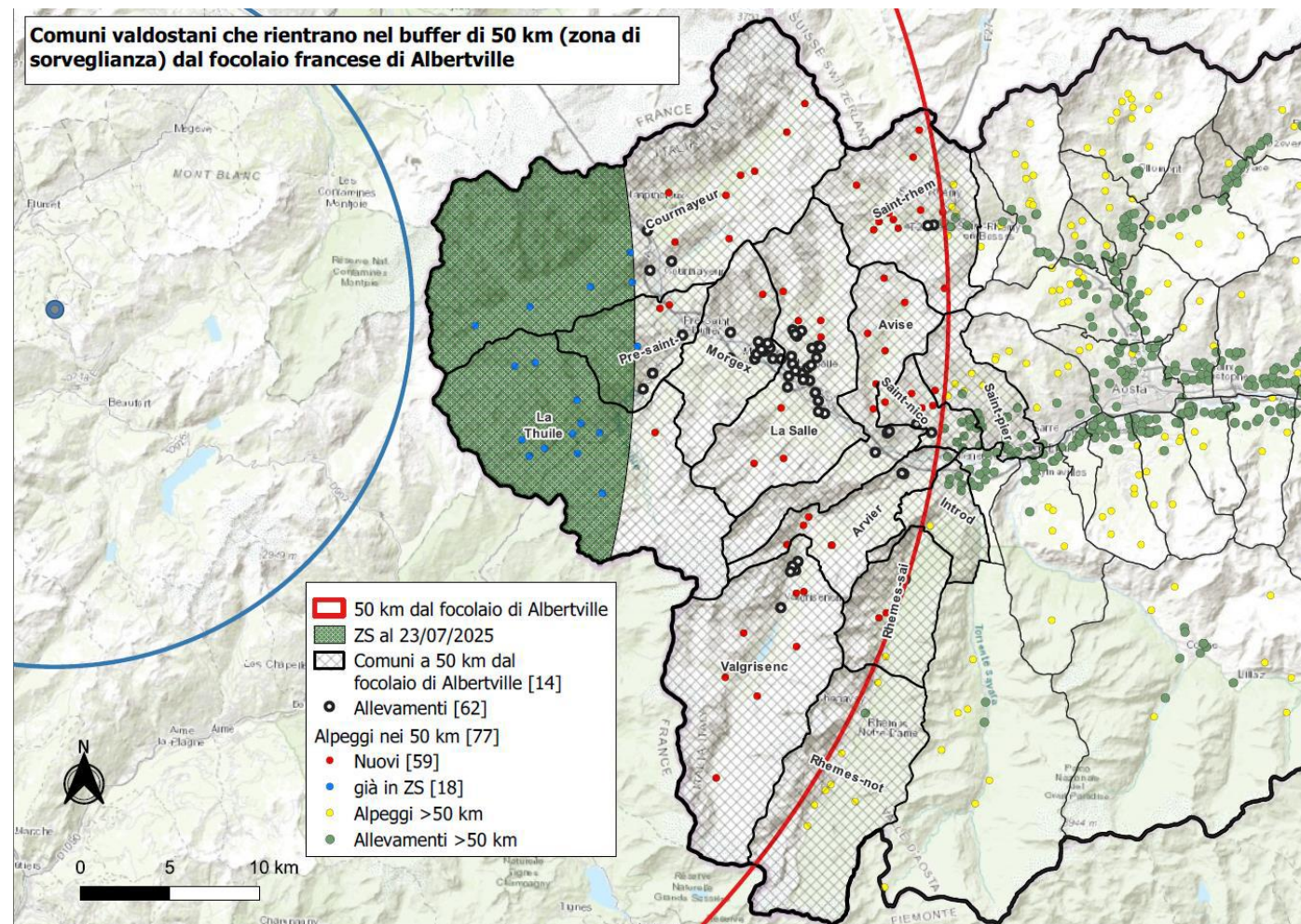
Un total de **72 focos** notificados hasta el momento.





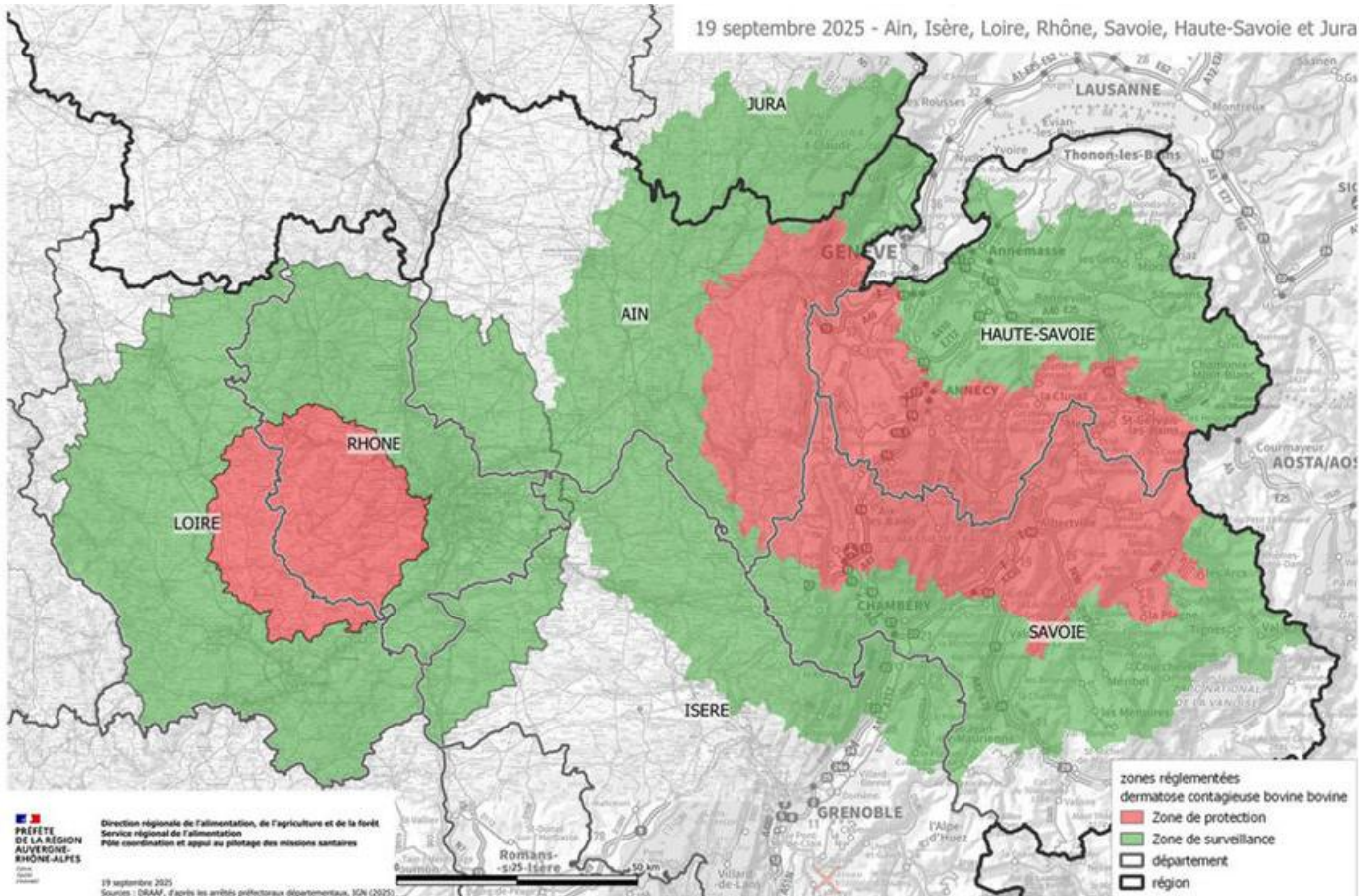
ZR Cerdeña

Situación en Italia



ZR Vall d Aosta (frontera con zona afectada en Francia)

Situación en Francia: salto a larga distancia



Entrada de la enfermedad en Departamento de Saboya el 30/6/2025.

Progresiva detección de focos hasta un total de **79 focos** (a fecha de 6/10/25).

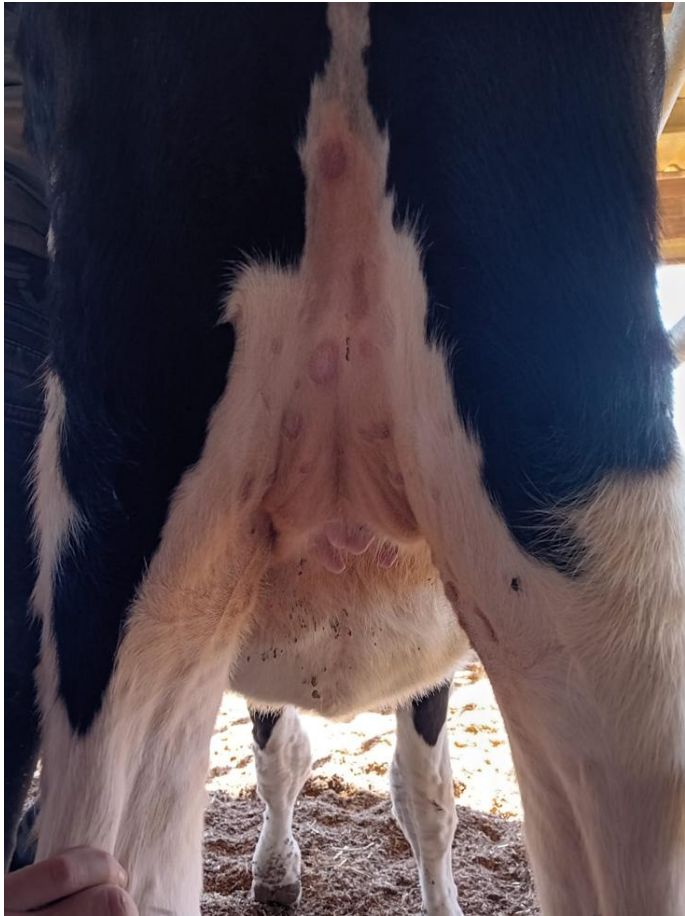
Último foco: **salto a distancia a Dpto. de Ródano**

ZR en Francia: derecha ZR inicial (focos Saboya, Alta Saboya y Ain);
izquierda nueva ZR tras foco en Ródano

Situación en España

- **Primera detección** DNC en la historia de España, primer foco en una explotación de recría de novillas en municipio de Castelló d'Empuries, comarca de Alt d'Ampordà, en la **provincia de Girona (Cataluña)**
- **Censo de 123 novillas de leche.**
- **1/10/25** detección de síntomas compatibles (fiebre y nódulos) en tres animales → Toma de muestras y envío a LCV Algete (LNR)
- **Confirmación de infección por DNC el 3/10/25 por la tarde.**
- Foco notificado ese mismo día en **RASVE** y al día siguiente en **ADIS-WAHIS.**
- Explotación **vinculada epidemiológicamente a otras dos en la zona** (una de recría de novillas de 255 animales y otra de producción de leche con 821 vacas), confirmadas negativas en LCV Algete.

Situación en España

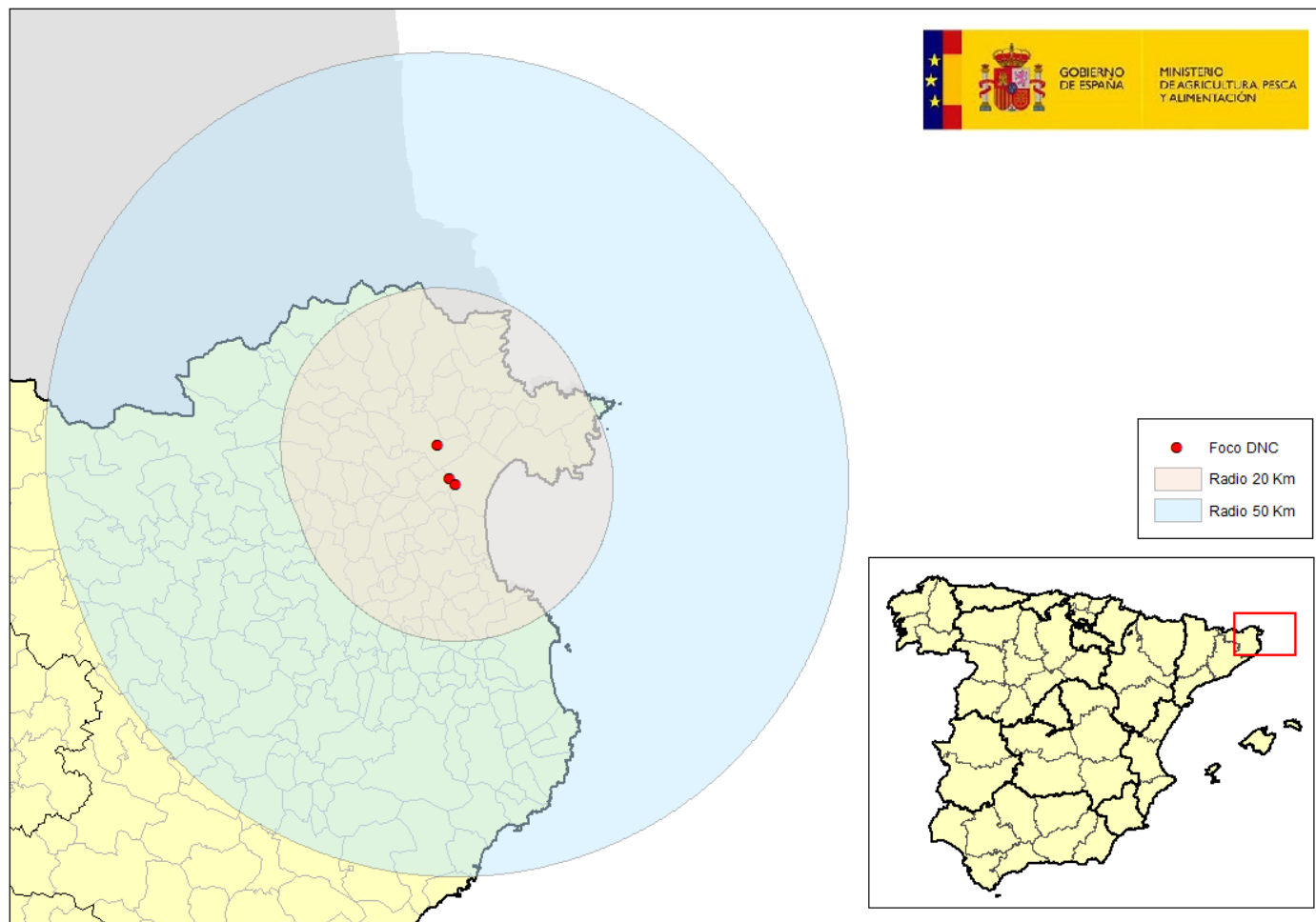


Fotografías de lesiones por DNC en bovinos del foco 2025/1

Situación en España

- Detección el **4/10/25** de nuevas sospechas → **2º foco DNC** → Explotación de reproducción para producción de leche con **270 bovinos** en municipio de Peralada, comarca de Alt d'Ampordà, en la provincia de Girona, a 6km de la explotación primera. Explotación sin movimientos de entrada de animales desde 2016.
- Detección el **6/10/25** de dos **nuevas sospechas**, ambas en ZP → **Confirmación 3º foco** (8/10/25) → Explotación de reproducción para producción de leche con **474 bovinos**, municipio de Castelló d'Empúries, cercana al foco 2025/1.

Situación en España



Localización explotaciones positivas DNC (8.10.25)

Situación en España

Medidas de control de Reglamento Delegado (UE) 2020/687 de la Comisión:

- Inmovilización y vaciado sanitario de la explotación,
- Eliminación de cadáveres de animales sacrificados y de los productos susceptibles de estar contaminados,
- Investigación epidemiológica para tratar de identificar el origen de la infección y los contactos de riesgo,
- Adopción de ZP (20 km, 28 días) y ZV (50 km, 45 días):
 - ZP: 257 explotaciones; 34.238 bovinos
 - ZV: 606 explotaciones; 56.197 bovinos
- Movimiento de leche desde explotaciones sanas en ZR → Autorización por AC **tras pasteurización** (72°C, 15") (Anexo VII)

Situación en España

Vacunación de emergencia

- Base legal: Reglamento Delegado (UE) 2023/361 de la Comisión.
- Ya se ha solicitado al banco de vacunas de la UE dosis para inicio de vacunación de emergencia en la zona: 82.000 dosis disponibles, llegada a Cataluña probablemente a finales de semana;
- Contacto con Francia: 15.000 dosis (aprox. 12.000 dosis vacuna MSD y 3.000 dosis vacuna OBP, recepción hoy 8/10/25)
- En trámite compra de emergencia de aproximadamente 500.000 dosis vacunales con laboratorio MSD Países Bajos.

Actuaciones realizadas por el MAPA

COMUNICACIÓN Y CONCIENCIACIÓN

- Envío regular de notas informativas sobre la situación de la DNC en ambos países, y noticias públicas RASVE.
- Elaboración y difusión de folleto para aumentar sensibilidad de la vigilancia pasiva (30 junio).

LA DERMATOSIS NODULAR CONTAGIOSA
ES UNA ENFERMEDAD MUY GRAVE DE CATEGORÍA A,
AFECTA A GANADO BOVINO Y HA SIDO DETECTADA
EN LA UNIÓN EUROPEA.
EN NINGÚN CASO AFECTA A SERES HUMANOS

¿Cómo podemos saber si nuestros animales han contraído la enfermedad?

1 Examine diariamente a los animales de su granja;

- > En la cabeza
- > En el abdomen
- > En el pecho
- > En las axilas
- > En el área genital
- > En la base y bajo la cola
- > En el muslo



Puede consultar más información sobre la enfermedad, los síntomas clínicos en el siguiente QR web:



2 Buscar cuidadosamente lesiones de estos tipos:


Nódulos repartidos por todo el cuerpo


Nódulos en la cabeza, hocico y cuello


Nódulos en las tablas del cuello


Nódulos en la base de la cola e ingles


Nódulos en las ubres


Nódulos en el hocico y rinis

3 SI SE DETECTA CUALQUIERA DE ESTOS SÍNTOMAS O LESIONES COMPATIBLES CON LA ENFERMEDAD COMUNIQUE DE FORMA INMEDIATA A LOS SERVICIOS VETERINARIOS OFICIALES ESTOS HALLAZGOS Y SIGA SUS INSTRUCCIONES

SI SOSPECHA QUE SUS ANIMALES PUEDEN HABER CONTRAÍDO LA ENFERMEDAD,
NO ESPERE Y AVISE DE FORMA INMEDIATA A LOS VETERINARIOS
TODO EL GANADO DE SU REGIÓN PUEDE ESTAR EN RIESGO

Para más información, póngase en contacto con las autoridades veterinarias locales de su zona

¿Cómo debemos actuar para prevenir la introducción de Dermatitis Nodular Contagiosa en nuestras explotaciones?

- > Evitar o reducir al mínimo posible las visitas externas a nuestra explotación, así como nuestras visitas a otras explotaciones
- > Evitar compartir personal, maquinaria, herramientas, pienso, material de cama y otros materiales entre explotaciones.
- > Reforzar la limpieza y desinfección de nuestros vehículos, en especial las ruedas y bajos, tras la entrada y antes de la salida de nuestra explotación
- > Desinfectar adecuadamente los locales, los medios de transporte y los animales con productos autorizados, para minimizar vectores
- > Comunicar a los Servicios Veterinarios Oficiales cualquier movimiento sospechoso de ser ilegal en la zona del que tengamos conocimiento

Actuaciones realizadas por el MAPA

VISITA A EXPLOTACIONES DE RIESGO – Movimientos desde ZR de Cataluña

- Investigación y trazabilidad de movimientos de salida desde explotaciones en la ZR adoptada en Cataluña → Identificación de movimientos a varias CCAA (ya informadas).
- Visitas con inspección clínica de censo completo y toma de muestras en caso necesario en curso.

Actuaciones realizadas por el MAPA

VISITA A EXPLOTACIONES DE RIESGO – Foco en Ródano, Francia

- Identificación de movimientos de riesgo desde Departamento de Ródano a explotaciones en España, bien de forma directa o bien por triangulación de movimientos.
- **Varias CCAA receptoras** de estos movimientos; **hipótesis probable entrada** de virus en España a través de alguno de estos movimientos.
- Visitas realizadas con **inspección clínica completa** en explotaciones receptoras y **toma de muestras ante detección de síntomas o lesiones compatibles:**

Conclusiones

- **Primera detección de DNC en España**, de momento tres focos en la provincia de Girona en explotaciones de tamaño medio de bovino.
- **Medidas de control** reglamentarias aplicadas, incluyendo sacrificio y vaciado sanitario de explotaciones positivas.
- En marcha procedimiento para iniciar **vacunación de emergencia** lo antes posible, con dosis del banco de vacunas UE y dosis de Francia; en trámite compra de emergencia a laboratorio MSD Países Bajos.
- Prioritaria la **investigación de movimientos detectados** a otras CCAA.
- Importante también continuar la **investigación de movimientos detectados desde Ródano (Francia)**.
- Muy importante mantener **alto nivel de concienciación, bioseguridad y vigilancia y desinsectación**.